

***Lasioglossum (Dialictus) duckei* (Alfken, 1909),  
une abeille très rare capturée pour la première fois en France  
(Hymenoptera: Apoidea: Halictidae)**

Alain PAULY<sup>1</sup>, David GENOUD<sup>2</sup> & Matthieu AUBERT<sup>3</sup>

<sup>1</sup> Institut royal des Sciences naturelles de Belgique, Entomologie, rue Vautier 29, B-1000 Bruxelles, Belgique (e-mail: alain.pauly@brutele.be)

<sup>2</sup> 2 domaine Bellevue, F-11290 Arzens, France (e-mail: Dge-davidgenoud@orange.fr)

<sup>3</sup> 20 bis rue de la Fontaine Saint Berthomieu, F-34070 Montpellier, France (e-mail: matthieuaubert@gmail.com)

**Abstract**

This paper presents all known data for *Lasioglossum duckei* (Alfken, 1909), a distribution map and photos to recognize this rare species. *Lasioglossum duckei* is collected for the first time in France (department of Alpes-Maritimes). *Lasioglossum helios* Ebmer, 1985 described from Spain is considered an iberican subspecies of *L. duckei* (comb. nov.).

**Keywords:** *Lasioglossum duckei*, *Lasioglossum helios*, Halictidae, Apoidea, France, Europe, distribution, taxonomy.

**Résumé**

Cet article présente toutes les données connues pour *Lasioglossum duckei* (Alfken, 1909), une carte de répartition ainsi que des photos permettant de reconnaître cette espèce rare. *Lasioglossum duckei* est récolté pour la première fois en France, dans les Alpes-Maritimes. *Lasioglossum helios* Ebmer, 1985, décrit d'Espagne, est considéré comme une sous-espèce ibérique de *L. duckei* (comb. nov.).

**Introduction**

*Lasioglossum duckei* (Alfken, 1909) est une petite abeille très rare connue seulement de quelques localités dans le sud de l'Europe et dans l'est de la Turquie. Elle est proche de *Lasioglossum morio* et *Lasioglossum nitidulum*. Elle diffère de *L. morio* par le metasoma à reflets vert métallique (metasoma noir chez *L. morio*), de *L. nitidulum* par la taille plus petite (4,5 mm au lieu de 6,5 mm) et la tête de forme plus étroite et à ponctuation plus forte (Fig. 2). Les spécimens de Crête et de Turquie sont considérés comme appartenant à des sous-espèces distinctes. *Lasioglossum helios* Ebmer, 1985, décrit d'Espagne est révisé ici comme une sous-espèce de *L. duckei* (comb. nov.). Elle diffère de la variété typique par le tergite 1 à base déclive lisse et à marge apicale ponctuée-striée.

***Lasioglossum (Dialictus) duckei* (Alfken, 1909)**

*Halictus duckei* Alfken, 1909: 46, ♀. Holotype ♀: Triest (MNHU, Berlin). Blüthgen, 1923: 253 (♂).

*Lasioglossum (Evyllaesus) duckei psiloritum* Ebmer, 1981: 119, ♂ ♀. Holotype ♂: Grèce, Crête, Nidha Psilorititis, 1600-1900m, 25.VII.1980, leg. et col. Ebmer.

*Halictus duckei hakkariensis* Warncke, 1984: 284. Holotype ♀: Turquie, Van, 5 km S Baskale, 2000m, 30.V.1980, leg. Warncke (Linz).

*Lasioglossum (Evyllaesus) helios* Ebmer, 1985: 206, ♂ ♀. Holotype ♀: Espagne, Sierra de Gador, à l'est du village Castala, sommet Estrella, 1800-1900m, 9.VIII.1982, leg. et col. Ebmer.



a - femelle

Fig. 1. *Lasioglossum duckei*, habitus.



b - mâle



a - tête



b - mesosoma



c - propodeum

Fig. 2. Femelle de *Lasioglossum duckei*.



d - base déclive du premier tergite





e - premier tergite

Fig. 2 (suite). Femelle de *Lasioglossum duckei*.



f - metasoma



a - tête

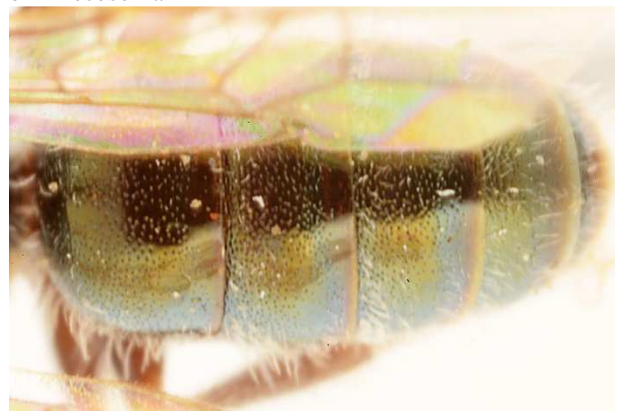


b - mesosoma



c - propodeum

Fig. 3. Mâle de *Lasioglossum duckei*.



d - metasoma





Fig. 4. Fontan, Campei, juin 2013, habitat de *Lasioglossum duckei duckei* (photo Eric Dufrêne).

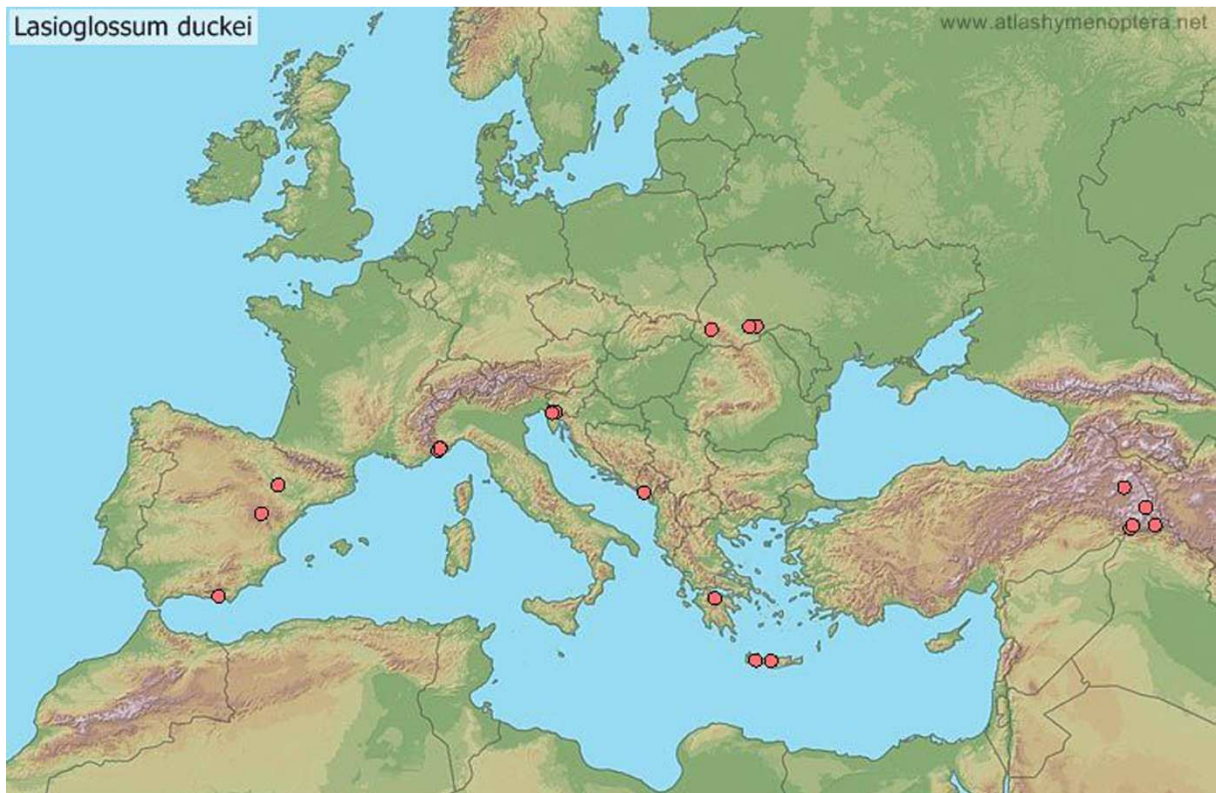


Fig. 5. Carte de répartition de *Lasioglossum duckei* et ses sous-espèces.

## MATÉRIEL.

*L. duckei duckei* (Alfken, 1909).

**Ukraine.** Zaleseczyki (48°43'N 23°26'E) (MNHU, Berlin; Musée de Lausanne). **Grèce.** Péloponnèse, Chelmos (EBMER, 1970). **Monténégro.** Lovcen (EBMER, 1985). **Slovénie.** Karst, Divaca, 450m (MNHU, Berlin) (BLÜTHGEN, 1923). **Italie.** Triest (MNHU, Berlin; BMNH, Londres) (localité typique). – Opicina (MNHU, Berlin) (BLÜTHGEN, 1923). **France.** Alpes-Maritimes. Fontan, Campeï (7,535 44,0033), 936m, 3.VIII-5.VIII.2012, 1♀, leg. Bleomelen. – Fontan, Montée Grail d'Albey (7,535 44,005), 1050 m, VII, VIII et IX.2012, 26♀, leg. Bleomelen. – Fontan, Grail d'Albey (7,52089 44,014), 1275m, 3.VIII-5.VIII.2012, 1♀, leg. Bleomelen. – Sospel, 474m, 2-4.VIII.2012, 1♀, leg. A. Bleomelen. – Saorge, Maurion, vallon de Féoudé (7,5204 44,0021), 730m, 3-5.VIII.2012, 2♀, leg. Bleomelen. Collections D. Genoud, M. Aubert, E. Dufrêne et IRSNB, Bruxelles.

## HABITAT.

Dans la montée du Grail d'Albay exposée plein sud, là où *L. duckei duckei* a été récolté en nombre, l'embroussaillage est bien moins important. Les ligneux, le buis notamment, sont peu présents. Le faciès dominant correspond à de la pelouse écorchée, avec des patches de lavandes. Les spécimens ont été piégés dans des bacs jaunes (16 spécimens), blancs (12 spécimens) et bleus (3 spécimens).

*L. duckei hakkariensis* (Warncke, 1984)

**TURQUIE.** Van, Baskale, 2000m (localité typique). – Van, Ercis, 1650m. – Hakkari, Serpil, Mt Cilo, 1800m. – Hakkari, Mt Sat, 2050-2450m. – Hakkari, col de Tanin-Tanin, 2300-2600m. – Hakkari, col de Suvari-Halil, 2300m (tous WARNCKE, 1984).

*L. duckei psiloritum* Ebmer, 1981

**GRÈCE.** Crête, (Monts) Nidha-Psiloritis, 1600-1900m (localité typique). – Crête, (Monts) Levka Ori, cabane Kallergi, 1400-1600m. – Mont Gingilos, 1450-1750m (tous EBMER, 1981).

*L. duckei helios* Ebmer 1985, **comb. nov.**

**ESPAGNE.** Sierra de Gador, à l'est du village de Castala, Estrella-Gipfel, 1800-1900m (Ebmer 1985, localité typique). – Zaragoza 30 km E (Ebmer 1985). – Teruel, Albarracin (40°25'N 1°26'W), 11.VII.1924, 1♀ (MNHUB; dt "*H. aragonensis*" par BLÜTHGEN en 1934, nom manuscrit sur étiquette).

## Remerciements

Nous remercions le Parc National du Mercantour, Alwin Bleomelen et Aurélie Bessière qui se sont occupés de l'ensemble des relevés, ainsi que Eric Dufrêne pour la communication de la photographie du site de Fontan. La campagne de piégeage qui a permis la mise en évidence de *L. duckei* en France a été financée grâce au Programme Alcotra 2007-2013.

## Références

- ALFKEN J.D., 1909. - Zur Kenntnis einiger palaearktischer Bienen und Beschreibung zweier neuer Arten. *Deutsche entomologische Zeitschrift*, 1909: 41-47.
- BLÜTHGEN P., 1923. - Beiträge zur Kenntnis der Bienengattung *Halictus* Latr. *Archiv für Naturgeschichte*, A, 89, H5: 232-332.
- EBMER A.W., 1970. - Die Bienen des Genus *Halictus* Latr. s.l. im Grossraum von Linz (Hymenoptera Apidae), Teil II. *Lasioglossum* Curtis. *Naturkundliches Jahrbuch der Stadt Linz*, 1970: 19-82.
- EBMER A.W., 1981. - *Halictus* und *Lasioglossum* aus Kreta (Halictidae, Apoidea). *Linzer biologische Beiträge*, 13(1): 101-127.
- EBMER A.W., 1985. - Neue westpaläarktische Halictidae V. *Linzer Biologische Beiträge*, 17(1): 197-221.
- WARNCKE K., 1984. - Ergänzungen zur Verbreitung der Bienengattung *Halictus* Latr. in der Türkei (Hymenoptera, Apidae). *Linzer biologische Beiträge*, 16(2): 277-318.