

NOTE SUR LES ABEILLES CLEPTOPARASITES
DU GENRE **EUPETERSIA** AVEC UNE REVISION
DU SOUS-GENRE **CALLEUPETERSIA**
(Hymenoptera, Halictidae) *

par A. PAULY**

Le genre *Eupetersia* BLÜTHGEN, 1928, est proche du genre *Speocodes* LATREILLE, 1804. Ses caractères ont été redéfinis par Michener (1978) et les espèces cataloguées par Baker (1974).

Le genre est diversifié en Afrique orientale et à Madagascar. Une espèce existe aux Seychelles (*scotti* COCKERELL) et récemment, Baker a décrit une espèce de l'Inde (*nathani*). Le genre est signalé ici pour la première fois de l'Afrique occidentale (*emini* BLÜTHGEN).

Cockerell (1938 : 329) a séparé trois espèces sur base de leur coloration métallique seulement dans un sous-genre *Calleupetersia* (espèce-type : *Halictus lasureus* FRIESE, 1910). La découverte de quatre nouvelles espèces métalliques dans les collections du British Museum et du Musée de Tervuren nous a incité à réviser ici ce sous-genre.

Nous tenons à remercier, pour nous avoir confié l'étude de ce matériel, le Dr. M. Day et M.G. Else (BMNH = British Museum of Natural History), M.J. Decelle (MRACT = Musée Royal de l'Afrique Centrale, Tervuren) et le Dr. S. Erlandsson (NRS = Naturhistoriska Riksmuseum, Stockholm).

Sous-genre **Calleupetersia** COCKERELL

Eupetersia coerulea BLÜTHGEN (♀, ♂) (fig. 7)

Eupetersia coerulea BLÜTHGEN, 1935 : 181, ♂.

Matériel : Zimbabwe (= S. Rhodesia) : Vumbu Bergen, x.1926, ♀ (holotype) (MNHU, Berlin), 2 ♀ (paratypes) (« Rhodesia

* Déposé le 6 mai 1981.

** Laboratoire de Zoologie Générale et Faunistique (Prof. J. Leclercq),
Faculté des Sciences Agronomiques de l'Etat, B-5800 Gembloux.

Museum ») (non examinés). Kenya : Nanyuki, ♂ (allotype), 5.VI.1932 (A. Seyrig) (Blüthgen, 1935). Tanzanie : Meru, 3000-3500 m, I.1906, ♀ (P. Cameron coll., 1914-110) (BMNH). Rwanda : « N », ♂, 1951 (A.E. Bertrand) (MRACT).

Eupetersia lasurea (FRIESE) (♂, ♀ nov.) (fig. 6)

Halictus lasureus FRIESE, 1910 : 124, ♂. Blüthgen, 1928 : 51 (clés), 70 (redescription).

La femelle (nov.) est entièrement bleu vif métallique comme le mâle. Les caractères de sculpture et de ponctuation sont semblables.

Matériel : Tanzanie : Volcan Meru, 3000 m, 2 ♂ (1 lectotype désigné ici et 1 paratype), I.1906 (Sjöstedt) (NRS) (examinés). Uganda : N. Bugishu, 7000-9000 ft, ♀, 22.XII.1928 (G.D.H. Carpenter) (BMNH).

Eupetersia ruficrus BLÜTHGEN (♀, ♂ nov.) (fig. 9)

Eupetersia ruficrus BLÜTHGEN, 1936 : 180, ♀.

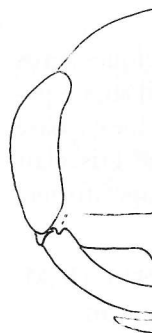
Matériel : Ethiopie : Mt Zuquala, im Krater, 9000 ft, ♀ (holotype), 26.XI.1926 (J. Omer Coopen) (BMNH) (examiné) ; Mt Chilallo, 9000 ft, ♀ (paratype), 12-17.XI.1926 (Dr. Hugh Scott) (BMNH) ; Le Kempti, 6500 ft, ♀, 25.V.1946 ; Debra Sina Dessie rd., ♀, 18.XI.1945 ; Addis Ababa, 3000 ft, ♀, 3.VIII.1945 ; Ghedo, 7000 ft, ♂, 20.V.1946 (tous K.M. Guichard) (BMNH).

Le mâle (nov.) présente les mêmes caractères de sculpture et de coloration que la femelle.

Eupetersia plumosa n. sp. (♂) (fig. 2 et 3)

Cette espèce métallique est différente des autres espèces du genre par la riche pubescence feutrée garnissant les tergites.

Description : Mâle : Longueur : 8,5 mm ; aile : 7,2 mm. Coloration : tête, mésosoma, coxae et fémurs noirs ; métasoma noir à reflets bleu vert métallique ; mandibules (excepté la base et l'apex), labre, scape, pédicelle et deux premiers articles du flagellum, tegulae, genoux (parfois aussi le dessus du fémur chez un paratype) extrémité interne des tibias et tarses rouge brique.



4

FIG.

FIG. 3
en vue v

FIG. 4

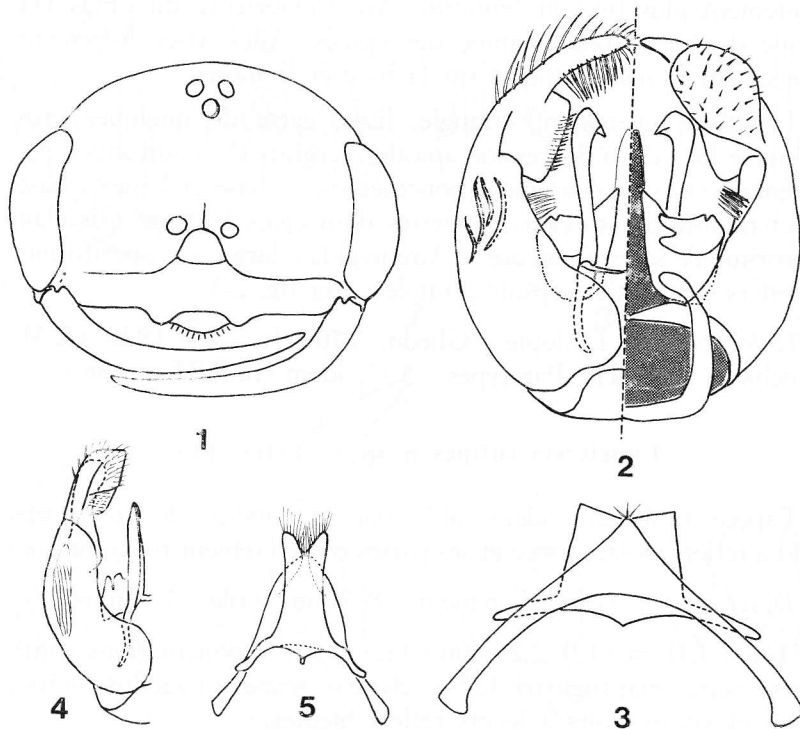


FIG. 1. — Tête vue de face de *E. macrocephala*, femelle.

FIG. 2 et 3. — Capsule génitale (en vue dorsale à gauche, en vue ventrale à droite), sternite VII et VIII de *E. plumosa*, mâle.

FIG. 4 et 5. — Capsule génitale (moitié droite en vue dorsale), sternites VII et VIII de *E. emini*.

Tête large (1,9 / 2,2 mm) ; front et vertex avec une punctuation rugueuse contiguë semblable à celle de *ruficrus*.

Angles du pronotum peu développés. Scutum à punctuation subcontiguë, les interpoints chagrinés mats. Scutellum faiblement divisé, assez densément ponctué. Aire propodéale avec des plis légèrement plus fins que *ruficrus*. Arête extérieure du tibia III garnie de soies raides comme des épines. Ailes assez fortement fumées sur la marge, moins sur la base et le milieu.

Tergite I légèrement étranglé, lisse, garni de quelques gros points le long de la dépression apicale. Tergites II et suivants régulièrement et assez densément ponctués sur la base et l'apex ; base II et totalité des suivants couvertes d'un épais feutrage gris clair (constitué de soies plumeuses). Aire pygidale large \pm trapézoïdiforme. Derniers sternites et capsule génitale : voir fig. 2-3.

Holotype ♂ : Ethiopie : Ghedo, 7500 ft, 20.V.1946 (K.M. Guichard) (BMNH). Paratypes : 5 ♂, idem (BMNH et c.m.).

***Eupetersia rufipes* n. sp. (♂) (fig. 11)**

Espèce facilement identifiable par la totalité de son corps noir à reflets violacé foncé et ses pattes complètement rouge brique.

Description : Mâle : Longueur : 8,5 mm ; aile : 7,2 mm.

Tête : L/l = (1,9/2,2) mm ; face matte à punctuations contiguës ; vertex mat rugueux. Labre, clypéus, scape et flagellum noirs ; front et vertex noirs à légers reflets bleutés.

Scutum et scutellum gris bleuté ; tegulae et propodéum noirs. Pronotum et métanotum couverts d'un duvet grisâtre. Scutum mat à punctuations subcontiguës. Scutellum bigibbu et densément ponctué. Aire propodéale avec plusieurs longs plis légèrement anastomosés. Pronotum peu développé. Mésopleures complètement rugueuses. Ailes moyennement fumées.

Métasoma violacé foncé. Pubescence éparse et grisâtre. Tergite I lisse brillant avec quelques points très dispersés. Base II moyennement ponctuée. Base III et IV ponctuées et chagrinées. Aire propodéale trapézoïdiforme large. Genitalia : voir fig. 11.

Holotype ♂ : Zaïre : Kivu : Kalondo (lac Ndaraga, Mokoto), 1750 m, 22-27.III.1934 (G.F. de Witte : 325) (MRACT).



Fig.

6, *E. lazaria*
10, *E. violacea*

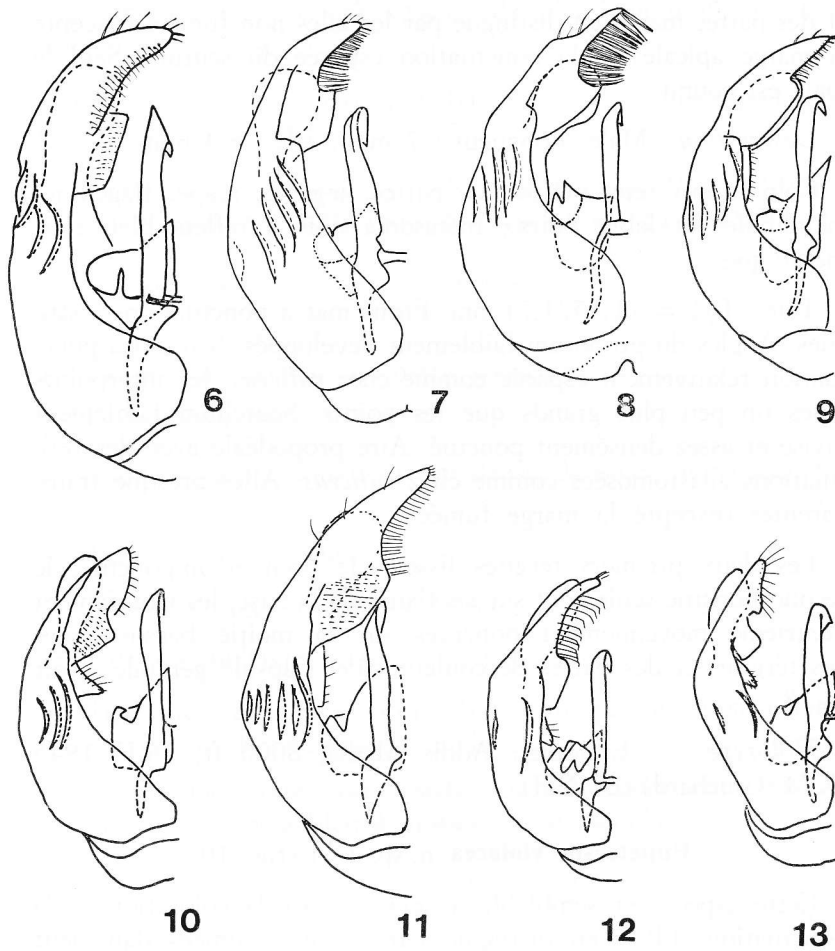


FIG. 6 à 13. — Capsules génitales mâles d'*Eupetersia*
(moitié droite en vue dorsale).

6, *E. lazurea* ; 7, *E. coerulea* ; 8, *E. subcoerulea* ; 9, *E. ruficrus* ;
10, *E. violacea* ; 11, *E. rufipes* ; 12, *E. ruficauda* ; 13, *E. macrocephala*.

Eupetersia subcoerulea n. sp. (♂) (fig. 8)

Cette espèce est proche de *coerulea* par la coloration du corps et des pattes mais s'en distingue par les ailes non fumées (excepté la marge apicale) et la ponctuation espacée du scutum. Seul le mâle est connu.

Description : Mâle. Longueur : 7 mm ; aile : 6,4 mm.

Coloration : tête, mésosoma, pattes, tegulae, scape, flagellum, mandibules et labre noirs ; métasoma noir à reflets bleu clair métallique.

Tête : $L/l = (1,55/1,7)$ mm. Front mat à ponctuations contiguës. Angles du pronotum faiblement développés. Scutum à ponctuation relativement espacée comme chez *ruficrus*, les interpoints lisses un peu plus grands que les points. Scutellum faiblement divisé et assez densément ponctué. Aire propodéale avec des réticulations anastomosées comme chez *ruficrus*. Ailes presque transparentes (excepté la marge fumée).

Les deux premiers tergites lisses ; le premier imponctué, le second ponctué seulement sur les flancs de la base, les troisième et quatrième moyennement ponctué sur la moitié basale. Soies des tergites et des pattes de couleur pâle. Capsule génitale : voir fig. 8.

Holotype ♂ : Ethiopie : Addis Ababa, 8000 ft, 16.IX.1945 (K.M. Guichard) (BMNH).

Eupetersia violacea n. sp. (♂) (fig. 10)

Cette espèce est semblable à *coerulea* par la coloration et la ponctuation. Elle s'en distingue par les ailes fumées dans leur moitié apicale seulement et la capsule génitale (stries du gonocoxite moins nombreuses et soies du gonostylus plus courtes).

Description : Mâle : Longueur : 7 mm ; aile : 6 mm.

Coloration : tête, mésosoma et pattes noirs ; métasoma noir à reflets violacés.

Tête : $L/l = (1,6/1,75)$ mm. Face mate à ponctuation contiguë. Labre et mandibules brun rougeâtre ; clypéus, scape et flagellum noirs.

Pronotum
ponctuation
petits que l
Aire propod
légèrement f

Tergite I
Genitalia : v

Holotype
(ragira), 210

Clés pour
sia :

1. Pattes t
- Pattes
2. Tergite
clair
- Tergite
3. Fémurs
- Pattes
4. Tête, r
de ver
- Tête e
ques),
5. Scutum
plus g
- Scutum
mats
6. Ailes
avec 5
- Ailes
gonoc
- : :

Pronotum légèrement caréné et peu développé. Scutum mat à ponctuation moyennement dense (les interpoints légèrement plus petits que les points). Scutellum bigibbu et densément ponctué. Aire propodéale avec une dizaine de plis longitudinaux. Ailes légèrement fumées.

Tergite I lisse et imponctué. Base II moyennement ponctuée. Genitalia : voir fig. 10.

Holotype ♂ : Zaïre : Kivu : P.N.A., Mayumbu (Volcan Nyamuragira), 2100 m, 14-26.VI.1935 (G.F. de Witte : 1489) (MRACT).

Clés pour l'identification des espèces du sous-genre *Calleupetersia* :

1. Pattes totalement ou en partie rougeâtre 2.
- Pattes complètement noires 4.
2. Tergites munis d'un feutrage dense de soies plumeuses gris clair *plumosa*.
- Tergites sans feutrage 3.
3. Fémurs postérieurs rouges, le reste des pattes noir *ruficrus*.
- Pattes complètement rouge brique *rufipes*.
4. Tête, mésosoma et métasoma bleu azur (parfois aussi mélangé de vert ou de pourpracé) métallique *lasurea*.
- Tête et mésosoma noirs (parfois de très légers reflets métalliques), métasoma bleu à violacé foncé métallique . . . 5.
5. Scutum à ponctuation assez espacée, les interpoints lisses et plus grands que les points *subcoerulea*.
- Scutum à ponctuation contiguë ou subcontiguë, les interpoints mats et chagrinés 6.
6. Ailes fortement fumées sur toute leur surface ; gonocoxites avec 5 stries, gonostyli avec des soies longues . . . *coerulea*.
- Ailes légèrement fumées et dans leur moitié apicale seulement ; gonocoxites avec 3 stries, gonostyli avec des soies courtes
: : *violacea*.

Sous-genre **Eupetersia** BLÜTHGEN**Eupetersia macrocephala** n. sp., (♀, ♂) (fig. 1, 13)

C'est une espèce noire remarquable par sa tête beaucoup plus large que le scutum et son clypéus très court (fig. 1).

Description : Femelle : Longueur : 6,5 mm ; aile : 6 mm.

Tête et mésosoma noirs, pattes et métasoma brun noir (les sternites et le pourtour des tergites brun clair).

Tête beaucoup plus large que le scutum ; $L/l = (1,25/2,2)$ mm (fig. 1). Clypéus très court. Front finement ponctué. Vertex très développé, lisse, noir laiteux, à peine ponctué. Mandibules très longues.

Pronotum fortement anguleux et caréné. Scutum étroit, lisse, avec une ponctuation très espacée. Scutellum divisé par une ligne médiane, lisse avec quelques gros points. Aire propodéale avec quelques réticulations grossières.

Tergites lisses non ponctués (excepté une très fine ponctuation sur les flancs II et suivants ; base II déprimée).

Mâle : Les caractères de sculpture et de ponctuation semblables à ceux de la femelle. Longueur : 6 mm ; aile : 5,2 mm. Tête : $L/l = (1,2/1,75)$ mm. Aire pygidiale en V arrondi. Genitalia : voir fig. 13.

Holotype ♀ : Rwanda : Rubona, 19.II.1962 (G. Pierrard) (MRACT). Paratypes : Zaïre : Kivu : Rutshuru, 1285 m, 3.VII.1935, 2 ♂ (G.F. de Witte : 1614) ; idem, 1250 m, 4.VII.1935, 1 ♂ (G.F. de Witte : 1686) (MRACT).

Eupetersia ruficauda n. sp. (♂) (fig. 12)

Espèce reconnaissable par sa coloration : tête, mésosoma, pattes et trois premiers tergites noirs ; tergites IV et suivants (parfois aussi apex III) brun orangé.

Description : Mâle : Longueur : 5,5 mm ; aile : 4,4 mm.

Tête : $L/l = (1,2/1,4)$ mm. Bord antérieur du clypéus, dessous du flagellum, labre et mandibules brunâtres ; le reste de la tête noir. Front assez densément ponctué, les interpoints brillants. Vertex brillant, avec quelques plis le long de la carène postérieure.

Pronotum
lisse, avec
1 à 2 fois
Ailes non fr
quelques p

Tergite
sa base. Te
Aire pygid

Holotyp
(L. Lippens
idem, 1200
Pauly) ; P.
8.IV.1936

Contrain
55 : 237)
se trouve c

Eupetersia

Le holo

Eu

Eupetersia
Westufer de
(examiné).

Eupetersia
Mlanje, 25

Halictus
389, ♀. Ho
(examiné) s

Cette e
possède u
sternite V

Pronotum anguleux, avec un feutrage gris argenté. Scutum lisse, avec une ponctuation moyennement espacée (interpoints = 1 à 2 fois les points). Tegulae noirs devant, brunâtres derrière. Ailes non fumées. Scutellum lisse, biconvexe. Aire propodéale avec quelques plis grossiers. Pattes marron foncé.

Tergite I et II lisses et non ponctués. Tergite II déprimé sur sa base. Tergite III à base finement chagrinée ainsi que le milieu. Aire pygidiale trapézoïdiforme. Genitalia : voir fig. 12.

Holotype ♂ : Zaïre : Kivu : Rutshuru, 12.V.1936, n° 153 (L. Lippens) (MRACT). Paratypes : idem, n° 150, 1 ♂ (MRACT) ; idem, 1200 m, riv. Kanzaru, 1 ♂, 16.VII.1935 (id. 1653) (col. Pauly) ; P.N.A., S. Lac Edouard, Kamande, 925 m, n° 67, 1 ♂, 8.IV.1936 (MRACT).

***Eupetersia bequaerti* (MEYER, 1926)**

Contrairement à ce qu'indique Blüthgen (1928, *Zool. Jb. Syst.*, 55 : 237) le type (Kivu : Boswenda), que nous avons examiné, se trouve déposé au MRACT.

***Eupetersia similis* BENOIT**

Eupetersia similis BENOIT, 1950 : 63, « ♀ ».

Le holotype (examiné) est en réalité un mâle.

Sous-genre ***Nesoeupetersia* BLÜTHGEN**

***Eupetersia emini* BLÜTHGEN (♀, ♂ nov.) (fig. 4-5)**

Eupetersia emini BLÜTHGEN, 1928 : 66, ♀. Holotype ♀ (Tanzanie : Buddu, Westufer des Viktoria-Nyanza, 3700 ft, 19-25.IX.1911, S.A. Neave) (BMNH) (examiné).

Eupetersia biloba BLÜTHGEN, 1928 : 67, ♂. Holotype ♂ (Malawi : Mt. Mlanje, 25.XI.1912, S.A. Neave) (BMNH) (examiné) **syn. nov.**

Halictus fusiferus COCKERELL, 1945, Ann. Mag. nat. Hist. (II) 12 : 389, ♀. Holotype ♀ (Uganda : Kampala, 1927, G.L.R. Hancock) (BMNH) (examiné) **syn. nov.**

Cette espèce est intéressante à plusieurs points de vue. Le mâle possède une aire pygidiale bifide (cas unique dans le genre), un sternite VIII garni d'une frange apicale de soies, des gonocoxites

déprimés sur une longueur relativement importante et cette dépression sculptée de nombreuses stries. La nervation des ailes est assez variable : la première nervure récurrente aboutit tantôt dans la seconde cellule submarginale, tantôt à son intersection avec la troisième. Ce caractère, ainsi que la coloration orangé des pattes se retrouve habituellement chez les espèces du sous-genre *Nesoeupetersia*. La forme relativement bien divisée du scutellum est cependant celle du sous-genre *Eupetersia*.

Sa distribution est également marginale, puisque c'est la seule espèce répandue jusqu'en Afrique occidentale.

La position subgénérique de cette espèce est douteuse. Son appartenance au sous-genre *Nesoeupetersia* nous semble plus probable (comb. nov.).

Matériel : Tanzanie, Malawi, Uganda : voir données types. Bénin (= Dahomey) : env. Porto Novo, ♀ (Waterlot leg., 1908) (MNHN, Paris). Zaïre : Bas Zaïre : Kinshasa, 3 ♂, 3 ♀, VII.1977, piège Malaise (col. m.) ; Congo da Lemba, ♀, IV.1911 (R. Mayné) (MRACT). Haut-Zaïre : Parc National de la Garamba (= P.N.G.) : ♀, 3.I.1952, II/fd/17, n° 2991, ♀, 14.XI.1951, II/fd/17, n° 2761, ♂, 10.V.1952, Nagero, n° 3500, ♂, II/fd/16, n° 2814 (Miss. et réc. H. De Saeger) (MRACT) ; Yangambi, ♀, 18.VI.1948 (P.L.G. Benoit) (MRACT) ; Eala, ♂, III.1932 (H.J. Bredo) (MRACT) ; Haut-Uélé, Isiro (= Paulis), ♂, III.1947 (P.L.G. Benoit) (MRACT) ; Watsa, Niangara, 2 ♂, VII.1920 (L. Burgeon) (MRACT). Kivu : S. Lac Edouard, Bitshumbi, 925 m, ♀, 15.IV.1936 (L. Lippens) (MRACT) ; Kamogobe, Sud Masisi, ♂, 4.III.1936 (L. Lippens) (MRACT) ; Parc National Albert (= P.N.A.), R. Ondo, affl. Rutshuru, ♂, 30.VII.1935 (Dr. H. Damas, n° 41) (MRACT) ; P.N.A., secteur sud Mahura, env. Rumangabo, 1500 m, ♂, 4.IV-19.VIII.1957 (C. Donis, 3070-83) (MRACT) ; P.N.A., Mont Hoyo, grotte Ikonongi, 1215 m, ♂, 9.VIII.1955 (P. Vanschuytbroeck, 13.781-89) (MRACT). Shaba : Lubumbashi (= Elisabethville), ♀, XII.1934 (Dr. M. Bequaert) (MRACT) ; Parc National de l'Upemba (= P.N.U.), Munoi bif. Lupiala, 890 m, ♂, 6-15.VI.1948 (Miss. G.F. de Witte, 1694a) (MRACT) ; P.N.U., Kiamakoto entre Masombwe-Mukana r.dr.Lukimaaf.dr.Gr.Kafwe, ♂, 20.XI.1948 (G.F. de Witte, 1841a) (MRACT).

Eupetersia
(Zaïre : Eala)
VACHAL, 1908
Eupetersia
cf. p. 65).
Sphecodes,
Eupetersia
(Zaïre : Kis

Lis

Eupetersia*arnoldi* BL*bequaerti* B= *stuba*

1928

= ? *disc*

1932

clypeata B*guillarmoa**lettow-vor**macroceph**mandibula**neavei* BL*paradoxa**robusta* B*ruficauda**seyrigi* BL*similis* BE*wissmann*

Cette n
7 espèces
incluant 4
sexes non

Deux n
stricto (*m*
facilement
et *Halictu*

Espèces mal placées

Eupetersia (Eupetersia) basilewskyi BENOIT, 1950 : 61, ♂. Holotype ♂ (Zaire : Eala) (MRACT) (examiné). **syn. nov.** de *Sphecodes guineensis* VACHAL, 1903.

Eupetersia (Nesoeupetersia) congoensis BENOIT, 1950 : 64, ♀ (recte ♂ : cf. p. 65). Holotype ♂ (Zaire : Kasai, Ipamu) (MRACT) (examiné). = *Sphecodes*, **comb. nov.**

Eupetersia (Nesoeupetersia) punctata BENOIT, 1950 : 65, ♂. Holotype ♂ (Zaire : Kisantu) (MRACT) (examiné). = *Sphecodes*, **comb. nov.**

Liste des espèces incluses dans le genre *Eupetersia*

- | | |
|--|---------------------------------------|
| Eupetersia BLÜTHGEN, 1928 | Nesoeupetersia BLÜTHGEN, 1936 |
| <i>arnoldi</i> BLÜTHGEN, 1928 | <i>constricta</i> (BENOIT, 1962) |
| <i>bequaerti</i> (MEYER, 1926) | <i>emini</i> BLÜTHGEN, 1928 |
| = <i>stuhlmanni</i> BLÜTHGEN, 1928 | = <i>biloba</i> BLÜTHGEN, 1928 |
| =? <i>discrepans</i> (COCKERELL, 1932) | = <i>fusiferus</i> (COCKERELL, 1945) |
| <i>clypeata</i> BENOIT, 1950 | <i>flava</i> MICHENER, 1978 |
| <i>guillarmodi</i> MICHENER, 1978 | <i>madagassa</i> BLÜTHGEN, 1936 |
| <i>lettow-vorbecki</i> BLÜTHGEN, 1928 | <i>nathani</i> BAKER, 1974 |
| <i>macrocephala</i> n.sp. | <i>picea</i> BLÜTHGEN, 1936 |
| <i>mandibulata</i> BENOIT, 1950 | <i>sakalava</i> BLÜTHGEN, 1936 |
| <i>neavei</i> BLÜTHGEN, 1928 | <i>scotti</i> (COCKERELL, 1912) |
| <i>paradoxa</i> BLÜTHGEN, 1928 | Calleupetersia COCKERELL, 1938 |
| <i>robusta</i> BENOIT, 1950 | <i>coerules</i> BLÜTHGEN, 1928 |
| <i>ruficauda</i> n. sp. | <i>lasurea</i> (FRIESE, 1910) |
| <i>seyrigi</i> BLÜTHGEN, 1936 | <i>plumosa</i> n. sp. |
| <i>similis</i> BENOIT, 1925 | <i>ruficrus</i> BLÜTHGEN, 1928 |
| <i>wissmanni</i> BLÜTHGEN, 1928 | <i>rufipes</i> n. sp. |
| | <i>subcoerulea</i> n. sp. |
| | <i>violacea</i> n. sp. |

Résumé

Cette note donne la distribution et des clés d'identification pour les 7 espèces métalliques du genre *Eupetersia* (sous-genre *Calleupetersia*), incluant 4 nouvelles espèces (*plumosa*, *subcoerulea*, *rufipes*, *violacea*) et les sexes non décrits de *lasurea* FRIESE et *ruficrus* BLÜTHGEN.

Deux nouvelles espèces sont décrites dans le sous-genre *Eupetersia* sensu stricto (*macrocephala* et *ruficauda*) en raison des caractères qui les rendent facilement identifiables. *E. emini* BLÜTHGEN (**syn. nov.** : *E. biloba* BLÜTHGEN et *Halictus fusiferus* COCKERELL) est transféré dans le sous-genre *Nesoeupeter-*

sia, élargissant ainsi sa distribution au continent africain lui même. Les espèces *basilewskyi*, *congoensis* et *punctata*, décrites comme *Eupetersia* par BENOIT (1950) appartiennent en réalité au genre *Sphecodes* (**comb. nov.**).

Bibliographie

- BAKER D.B., 1974. — *Eupetersia*, a genus of parasitic halictine bees (Hym., Apoidea) new to the oriental region. *Ent. Monthly Mag.*, 110 : 59-63.
- BENOIST R., 1962. — Apides (Hyménoptères) recueillis à Madagascar par le Dr. Fred Keiser en 1957-1958. *Verhandl. Naturf. Ges. Basel*, 73 : 107-148.
- BENOIT P.L.G., 1950. — Les espèces congolaises des genres *Sphecodes* LATR. et *Eupetersia* BLÜTHGEN (Apidae). *Rev. Zool. Bot. Afr.*, 43 : 59-66.
- BLÜTHGEN P., 1928. 2. Beitrag zur Kenntnis der äthiopischen Halictinae (Hym. Apid.). *Deutsche Ent. Zeitschr.*, 1928 : 49-72.
- BLÜTHGEN P., 1936. 4. Beitrag zur Kenntnis der äthiopischen Halictinae (Hym. Apid.). *Deutsche Ent. Zeitschr.*, 1935 : 177-190.
- COCKERELL T.D.A., 1938. — Bees of the Genus *Sphecodes* from the Belgian Congo. *Rev. Zool. Bot. Afr.*, 30 : 327-329.
- FRIESE H., 1910, in SJÖSTEDT. — Wiss. ergebn. schweed. zool. Exped. Kilimandjaro Meru umgeb. Massaisteppen Deutsch. Ostafrikas 1905-1906, 2 (8) : 124.
- MICHENER C.D., 1978. — The parasitic groups of Halictidae (Hymenoptera, Apoidea). *Univ. Kansas Sci. Bull.* : 291-339.
-