

# Données préliminaires sur les Sphécides du Parc naturel régional du Vexin français

**(Hymenoptera : Apoidea : Spheciformes)**

par Serge GADOUM, Parc naturel régional du Vexin français  
et Yvan BARBIER, Faculté universitaire des Sciences agronomiques de Gembloux

**Les Hyménoptères  
Spheciformes du Parc naturel  
régional du Vexin français  
font l'objet de recensements  
depuis 1998. La faune des  
Sphécides du Parc compte  
actuellement 25 espèces.  
Il s'agit des premières  
mentions départementales  
pour 7 espèces et de la  
première mention régionale  
pour *Prionyx kirbii*.  
Malgré les lacunes existant  
encore, les connaissances  
concernant la répartition de  
chaque espèce sont  
présentées, éventuellement à  
l'aide d'une carte.**

Sur le territoire du Parc naturel régional, les Sphécides sont récoltées depuis 1998.

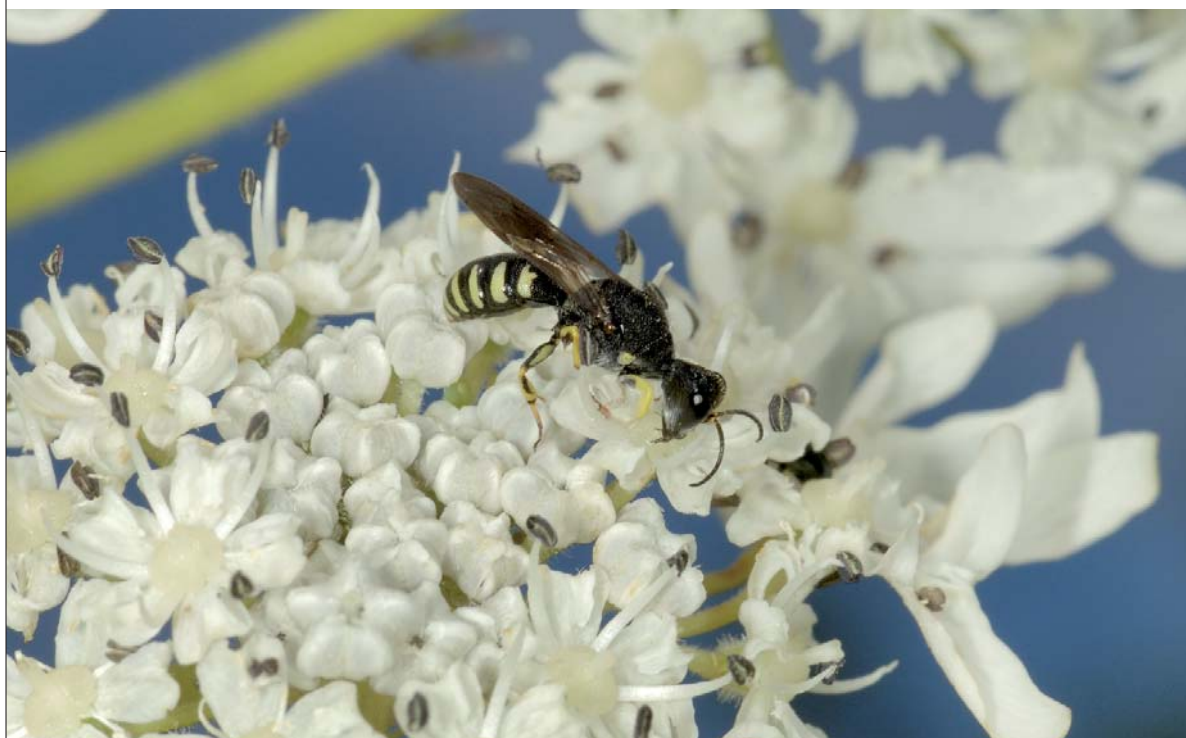
Sur les cartes de répartition, la distribution de chaque espèce au sein du Parc est matérialisée par le remplissage coloré des carrés UTM (système européen unifié Universal Transverse Mercator ; carroyage de 1 km x 1 km) correspondant aux stations occupées. Le carroyage a été reporté sur un fond cartographique comportant les limites communales (projection Lambert I nord).

799 carrés UTM concernent en totalité ou partie le territoire du Parc (66 000 ha environ). Un carré hors périmètre est pris en compte car il concerne une pelouse en cours de restauration par la commune de Mézy-sur-Seine (qui se trouve pour partie seulement sur le Parc) avec l'aide du Parc et d'associations.

Bien qu'on sache maintenant que l'ancienne famille des Sphecidae doit être scindée en trois familles paraphylétiques distinctes et rangées parmi les Apoidea (MELO 1999), pour des raisons pratiques la taxonomie utilisée ici reprend celle de BITSCH & LECLERCQ (1993) et de BITSCH & al. (1997, 2003) sauf pour les *Pemphredon* pour lesquels nous suivrons SMISSEN (2003).

Les informations générales sur chaque espèce sont tirées de BITSCH & LECLERCQ (1993), BITSCH & al. (1997) et BITSCH & al. (2001).

Le matériel a été récolté et pré-déterminé par Serge Gadoum. Les déterminations ont été vérifiées, éventuellement corrigées, et validées par Yvan Barbier. Toutes les données ont été saisies dans la banque de données faunique de Gembloux et Mons et dans celle du Parc.



*Lestica clypeata* femelle

## SPHECINAE

### ■ SPHECINI

***Prionyx kirbii*** (Van der Linden, 1827)

Les proies de ce Sphecinae, qui nidifie dans le sol, sont des Orthoptères Acrididae, en particulier *Chorthippus vagans*. Les captures d'une femelle à Saint-Martin-la-Garenne en 1998 et d'une autre à Guiry-en-Vexin en 2004 constituent les premières mentions pour les Yvelines, le Val d'Oise et la région Ile-de-France. Avec la donnée d'Alsace citée par HAMON & al. (1991), ces deux observations constituent les mentions les plus septentrionales en France pour cette espèce.

### ■ AMMOPHILINI

***Ammophila sabulosa*** (Linné, 1758)

Les proies de cette Ammophile, qui nidifie dans le sol, sont des chenilles de Lépidoptères nocturnes. Il s'agit d'une espèce généralement commune et largement répartie en France. Une femelle de cette espèce a été collectée en 2001 à Saint-Martin-la-Garenne (78).



*Ammophila sabulosa* femelle

## PEMPHREDININAE

### ■ PEMPHREDONINI

***Pempredon (Cemonus) lethifer*** (Shuckard 1837)

Un mâle de cette espèce a été collecté en 2003 à Guernes (78). Cette espèce est très largement répandue en France.

***Pempredon (Cemonus) mortifer*** (Valkeila 1972)

Cette espèce semble préférer les biotopes anthropiques (SMISSEN 2003). Un mâle a été collecté en 2001 à Gommécourt (78).

## ASTATINAE

### ■ ASTATINI

***Astata boops boops*** (Schrank, 1781)

Cette espèce nidifie dans le sol et les proies sont des Hémiptères Hétéroptères. Elle est connue de nombreux départements et est probablement présente dans toute la France. Elle n'est toujours pas signalée du Val d'Oise. Une femelle de cette espèce a été collectée en 1999 à Jambville (78).

## LARRINAE

### ■ LARRINI

***Tachysphex pompiliformis*** (Panzer, 1803)

La capture d'une femelle à Guernes en 2004 constitue la première mention pour les Yvelines de cette espèce par ailleurs connue de Seine-et-Marne et du Val-de-Marne. C'est un des *Tachysphex* les plus répandus en France.

## CRABRONINAE

### ■ CRABRONINI

***Ectemnius (Clytochrysus) cavifrons*** (Thomson, 1870)

Les proies de cet *Ectemnius* sont des Diptères, essentiellement des Syrphidae. Il nidifie dans les troncs et grosses branches d'arbres morts. Il est largement répandu en France : la capture d'une femelle à Moussy en 1999 constitue la première mention pour le Val d'Oise de cette espèce par ailleurs connue des Yvelines (CHEVIN & SILVESTRE DE SACY 1984), de Seine-et-Marne, de l'Essonne et de l'Oise.

***Ectemnius (Clytochrysus) lapidarius*** (Panzer, 1804)

Les proies de cet *Ectemnius* sont des Diptères, essentiellement des Syrphidae. Il nidifie dans les souches, troncs et grosses branches d'arbres morts. Il s'agit de l'un des Crabroniens les plus répandus : sa présence à Chars, Ennery et Saint-Clair-sur-Epte (3 carrés UTM) constitue tout de même la seconde mention pour le Val d'Oise. Il a par ailleurs été capturé à Brueil-en-Vexin (78) en 2004.

***Ectemnius (Clytochrysus) ruficornis*** (Zetterstedt, 1838)

Les proies de cet *Ectemnius* sont des Diptères, essentiellement des Syrphidae. Il nidifie dans le bois mort, ramolli. Ce Crabronien, qui profite des biotopes forestiers, est largement répandu mais pas ubiquiste. La capture d'une femelle en 2002 à Haravilliers constitue la première mention pour le Val d'Oise pour cette espèce déjà signalée de l'Oise et des Yvelines.



*Ectemnius ruficornis* femelle

***Ectemnius (Hypocrabro) continuus punctatus*** (Lepeletier & Brullé 1835)

Ce Crabronien, dont les proies sont divers Diptères, nidifie dans toutes sortes de bois mort. Sa distribution géographique est très large et il est souvent abondant dans les zones rurales et en lisière des forêts. CHEVIN & SILVESTRE DE SACY (1984) le considèrent comme commun dans les Yvelines. Une femelle a été capturée à Boissy-l'Aillerie (95) en 1999 et un mâle à Guernes (78) en 2003.

***Ectemnius (Hypocrabro) rubicola*** (Dufour & Perris, 1840)

Les proies de cet *Ectemnius* sont des Diptères. Il nidifie dans les tiges de *Rubus* ou de *Sambucus*. Il est largement répandu en France mais jamais abondant. La capture d'une femelle en 2002 à Haute-Isle constitue la seconde mention pour le Val d'Oise. La précédente donnée date de 1897 (Montmorency, MNHNP).

***Ectemnius (Metacrabro) cephalotes*** (Olivier, 1792)

Ce Crabronien, dont les proies sont divers Diptères non Nématocères, nidifie dans le bois mort. Il est largement répandu en France et déjà connu des Yvelines (CHEVIN & SILVESTRE DE SACY 1984) : la capture d'une femelle à Haravilliers en 2002 constitue la première mention pour le Val d'Oise.

***Ectemnius (Metacrabro) lituratus*** (Panzer, 1804)

Les proies de cet *Ectemnius* sont des Diptères et il nidifie dans le bois mort. Il est très largement répandu en France et prospère dans les sites bocagers et forestiers. Ce Crabronien a été collecté sur 12 carrés UTM dans 11 communes du Val d'Oise et une commune des Yvelines (carte 1).

***Lestica (Solenius) clypeata*** (Schreber, 1759)

Ce Crabronien à distribution euro-méditerranéenne, qui nidifie dans le vieux bois, devient moins commun, en France, au nord d'une ligne Belfort-La Rochelle. Deux femelles ont été capturées à Mézy-sur-Seine en 1997 et une en 2003 à Guernes (78).

***Lindenius albilabris*** (Fabricius, 1793)

Il s'agit d'une espèce commune et largement répandue en France, notée de tous les départements franciliens sauf la Seine-Saint-Denis. Elle a été collectée sur deux communes des Yvelines en 2004 (Brueil-en-Vexin et Guernes) et deux communes du Val d'Oise en 2003 et 2004 (Guiry-en-Vexin et Vigny).

## ■ OXYBELINI

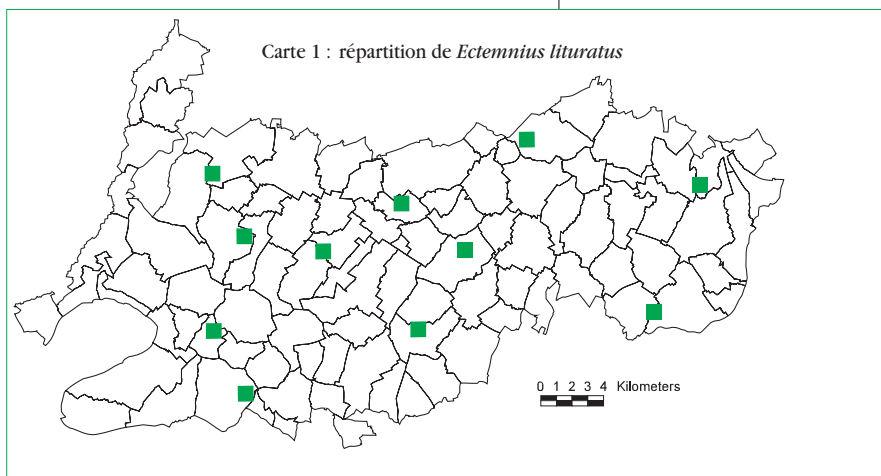
Les proies des *Oxybelus*, qui nidifient tous dans le sol, sont exclusivement des Diptères.

***Oxybelus bipunctatus*** (Olivier, 1812)

Ce Crabronien est assez largement répandu en France. Il n'a pas encore été trouvé dans le Val d'Oise. Sa capture à Guernes en 2003 constitue la troisième mention pour les Yvelines, après celles de CHEVIN & SILVESTRE DE SACY (1984).

***Oxybelus haemorrhoidalis*** (Olivier, 1812)

Ce Crabronien, non signalé du Val d'Oise, est en limite nord de répartition dans notre région : il a été capturé sur deux carrés UTM à Guernes (78).



## ■ NYSSONINAE

### ■ GORYTINI

***Gorytes fallax*** (Handlirsch, 1888)

Une femelle a été collectée en 2002 à Frouville, ce qui constitue la première mention pour le Val d'Oise. Cette espèce présente en Belgique et aux Pays-Bas, connue par ailleurs dans 8 départements français seulement, a été signalée dans les Yvelines par CHEVIN & SILVESTRE DE SACY (1984) et BEAUMONT (1953).

### ■ BEMBECINI

***Bembix rostrata*** (Linné, 1758)

Les nids de ce *Bembix* sont souvent groupés, et creusés dans le sol, généralement sablonneux. Les proies sont des Diptères Brachycères de différentes familles. Curieusement, cette espèce qui ne passe pas facilement inaperçue, n'est pas signalée des Yvelines par CHEVIN & SILVESTRE DE SACY (1984) : une femelle a été capturée en 1998 à Saint-Martin-la-Garenne, et l'espèce est aussi connue d'une localité du massif de Rambouillet (*donnée inédite*). Des données très anciennes la mentionnent de Trappes, Saint-Chéron et Le Vesinet.

*Bembix rostrata* femelle







*Cerceris arenaria* mâle

## PHILANTHINAE

### ■ PHILANTHINI

#### *Philanthus triangulum* (Fabricius, 1775)

Les proies du Philanthe apivore sont presque exclusivement l'Abeille domestique. On ne s'étonnera donc pas que l'espèce soit bien représentée sur le territoire. Il s'agit des premières données pour le Val d'Oise de cette espèce largement répandue en France, ce qui témoigne du manque de prospections hyménoptérologiques dans ce département. Quatre mâles et cinq femelles ont été collectés sur 8 carrés UTM à Frouville, Guiry-en-Vexin (95), Guernes, Gommécourt et Saint-Martin-la-Garenne (78).

### ■ CERCERINI

Les *Cerceris* se reconnaissent aisément à la forme de leur abdomen : le premier segment est plus étroit que les suivants et forme une sorte de pédoncule tandis que chaque segment est séparé du suivant par un étranglement plus ou moins net. Les adultes, floricoles, nidifient dans le sol, souvent en agrégats.

#### *Cerceris arenaria* (Linné, 1758)

Les proies de ce *Cerceris* sont des Coléoptères Curculionidae. Un mâle et une femelle de cette espèce largement répandue en Europe ont été respectivement collectés en 2001 et 2002 à Villers-en-Arthies et Ennery (95).

#### *Cerceris flavilabris* (Fabricius, 1793)

Les proies de cette espèce sont des Coléoptères Curculionidae. De répartition méridionale et centrale en Europe, ce *Cerceris* semble être en limite d'aire de répartition en Ile-de-France et Haute-Normandie : il n'est pas signalé des Yvelines par CHEVIN & SILVESTRE DE SACY (1984) : sa présence sur la carte dans BITSCH & al. (1997) correspond à une capture ancienne à Poissy (coll. P. Roth, MNHNP). Les captures de mâles réalisées à Saint-Martin-la-Garenne et Guernes en 2004 constituent donc les secondes mentions pour les Yvelines. Elle n'est par ailleurs toujours pas signalée du Val d'Oise.

#### *Cerceris quadricincta* (Panzer, 1799)

Les proies de ce *Cerceris* sont des Coléoptères Curculionidae et Bruchidae. Présente dans presque toute la France, cette espèce est moins abondante dans la moitié nord. Un mâle et une femelle ont été capturés en 2004 à Guernes-78 (2 carrés UTM). Les captures d'une femelle à Wy-Dit-Joli-Village en 2001 et à Longuesse en 2003 constituent les premières mentions pour le Val d'Oise.

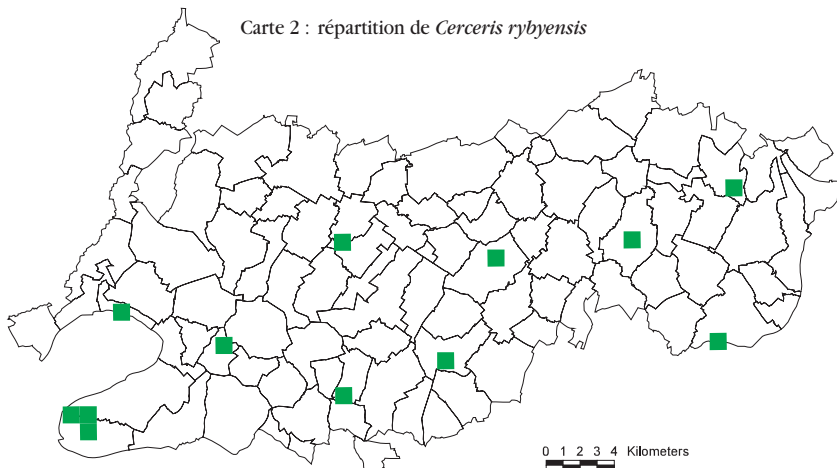
#### *Cerceris quinquefasciata* (Rossi, 1792)

Les proies de cette espèce sont des Coléoptères Curculionidae. Ce *Cerceris*, très largement répandu en France, a été collecté à Guernes (78) en 2001 (une femelle) et sur deux carrés UTM à Saint-Cyr-en-Arthies en 2002 (un mâle et une femelle).



*Cerceris quinquefasciata* mâle

Carte 2 : répartition de *Cerceris rybyensis*





*Cerceris rybyensis* femelle

### ***Cerceris rybyensis*** (Linné, 1771)

Les proies de ce *Cerceris* sont des Hyménoptères Apoïdes. Très largement répandu et commun en France, signalé par CHEVIN & SILVESTRE DE SACY (1984) comme l'une des Sphecidae les plus communs des Yvelines, il est logique de l'y avoir collecté dans deux communes sur trois carrés UTM. Elle est tout aussi répandue dans le Val d'Oise avec une présence attestée dans 8 communes du Vexin français (carte 2) ainsi qu'à Montmorency et Enghien-les-Bains.

### ■ Discussion

Les données récoltées sur le territoire du Parc depuis 1998 permettent de dresser une première liste des espèces présentes, avec une première mention régionale pour *Prionyx kirbii*, et pour 7 d'entre elles des premières mentions départementales, en particulier pour le Val d'Oise, département qui n'a jamais fait l'objet de prospections spécifiques auparavant. Les Yvelines sont le seul territoire d'Ile-de-France à avoir fait l'objet d'une synthèse : CHEVIN & SILVESTRE DE SACY (1984) y dénombreaient 69 espèces. **La faune des Sphecides du Parc compte actuellement 25 espèces seulement.**

Le nombre total de données est encore bien trop faible pour appréhender le statut des espèces : on est encore au stade de recenser les espèces présentes sur le territoire, ce qui nécessite pour certaines des techniques particulières (pièges jaunes par ex.). Il y a donc encore beaucoup d'efforts à fournir pour avoir une vision correcte du statut des espèces...

efforts qui seront souvent récompensés puisqu'il reste énormément à découvrir !

par Serge GADOUM

Parc naturel régional du Vexin français,  
Maison du Parc  
95450 Théméricourt  
s.gadoum@freesurf.fr

et Yvan BARBIER

Faculté Universitaire des Sciences agronomiques  
de Gembloux et Université de Mons-Hainaut  
18, rue Elisabeth,  
B-5030 Gembloux  
Yvan.Barbier@umb.ac.be

Photos : Yvan Barbier

## RÉFÉRENCES BIBLIOGRAPHIQUES

**BEAUMONT J. de** (1953). *Les Gorytes s. s. (=Hoplisus)* de la région paléarctique (Hyménoptera Sphecidae). *Mitt. Schweiz. Entomol. Ges.* 26 : 161-200

**BITSCH J., BARBIER Y., GAYUBO S. F., SCHMIDT K. & OHL M.** (1997). *Hyménoptères Sphecidae d'Europe occidentale. Volume 2.* Faune de France 82, Fédération française des Sociétés de Sciences naturelles : 427 p.

**BITSCH J., DOLFUSS H., BOUCEK Z., SCHMIDT K., SCHMID-EGGER C., GAYUBO S. F., ANTROPOV A. V. & BARBIER Y.** (2001). *Hyménoptères Sphecidae d'Europe occidentale. Volume 3.* Faune de France 86, Fédération française des Sociétés de Sciences naturelles : 459 p.

**BITSCH J. & LECLERCQ J.** (1993). *Hyménoptères Sphecidae d'Europe occidentale. Volume 1. Généralités – Crabroninae.* Faune de France 79, Fédération française des Sociétés de Sciences naturelles : 325 p.

**CHEVIN H. & SILVESTRE DE SACY R.** (1984). Les Hyménoptères Sphecides du département des Yvelines. *Bull. Soc. Vers. Sc. Nat. sér. 4*, 11 (1) : 2-12

**HAMON J., FONFRIA R. & TUSSAC M.** (1991). Les Sphecini de France continentale et de Corse (Hyménoptera : Sphecidae). Espèces présentes et clé d'identification. *Bull. Soc. ent. Fr.* 96 (2) : 125-134

**MELO G. A. R. DE** (1999). Phylogenetic relationships and classification of the major lineages of Apoidea (Hyménoptera), with emphasis on the crabronid wasps. *Scientific Papers of the Natural History Museum of the University of Kansas* 14 : 1-55

**SMISSEN J. VAN DER** (2003). Zur Kenntnis des Untergattung *Cemonus* Jurine 1807 (Hyménoptera : Sphecidae, *Pemphredon*), mit Schlüssel zur Determination und Hinweis auf ein gemeinsames Merkmal untersuchter Schilfbewohner (Hyménoptera : Sphecidae, Pompilidae). *Notes fauniques de Gembloux* 52 : 53-101